

L'apprentissage en Martinique

Insertion Professionnelle des Apprentis

ENQUETE DES SORTANTS 2015 ET 2016 AU BOUT DE 7 MOIS



TABLE DES MATIERES

I Les apprentis en fin de cursus	3
1- Profil type des apprentis en fin de cursus	3
1-1 De plus en plus de filles	3
1-2 Leur spécialité de formation	3
1-3 Leur lieu de résidence	3
1-4 Déplacement « domicile/CFA des apprentis » sortant en fin de cursus	4
1-5 Leur âge	4
2- Plus d'un jeune interrogé sur deux diplômé	5
2-1 Les filles réussissent mieux que les garçons.....	5
2-2 De meilleurs taux de réussite pour certains diplômés.....	6
3- La poursuite d'études	6
II Les apprentis « sortants » des CFA.....	7
1- Plus de la moitié des sortants sont en recherche d'emploi	7
1-1 Les motifs d'inactivité.....	8
1-2 Les apprentis sont accompagnés à l'occasion de leur recherche d'emploi	8
1-3 Le taux d'emploi des apprentis sortants	9
2- Quelle insertion professionnelle pour les sortants ?.....	10
2-1 Des sortants essentiellement recrutés en contrat à durée déterminée et indéterminé.....	10
2-3 Des apprentis employés à temps plein avec un salaire mensuel moyen en baisse en 2016.....	11
2-4 Des apprentis recrutés en qualité d'employé, par des entreprises du secteur privé	11
2-5 Les apprentis embauchés majoritairement par les très petites entreprises	11
2-6 Certaines branches plus favorables au recrutement	12
3- Certaines formations et spécialités plus porteuses d'emploi	13
Les apprentis interrogés ont généralement une bonne opinion de leur formation	15

Au 1er février 2016, 35% des apprentis qui ont répondu à l'enquête « Insertion Professionnelle des Apprentis » (IPA) sont en emploi 7 mois après leur sortie de formation. Par rapport à 2015, l'insertion des apprentis s'est sensiblement améliorée en Martinique (+1 point). De plus la part des apprentis occupant un emploi en CDI a très sensiblement augmenté, (41,9% en 2015 ; 42,7% en 2016).

Parallèlement la proportion de jeunes en CDD a diminué de 14 points, concernant ainsi 37,2 % des répondants en emploi (51,6% en 2015), alors que la part des apprentis en contrat aidé a augmenté de de plus de 6 points.

Globalement l'accès à l'emploi augmente avec le niveau de formation les apprentis et l'obtention du diplôme favorise l'insertion.

Bien qu'ayant un meilleur taux de réussite que les garçons, les filles sont moins souvent en situation d'emploi en 2016.

Les apprentis sortants sont généralement recrutés en qualité d'employé, en CDI (en 2016) ou en CDD (en 2015), à temps plein, par des entreprises du secteur privé.

I Les apprentis en fin de cursus

1- Profil type des apprentis en fin de cursus

Les apprentis sont en majorité des garçons, âgés de plus de 22 ans en moyenne résidant majoritairement dans le centre de la Martinique.

1-1 De plus en plus de filles

En CFA, les filles sont moins nombreuses que les garçons (34,3% contre 65,7% en 2015). Cependant, cette différence de proportion diminue en 2016 : les filles représentent 43,1% des apprentis.

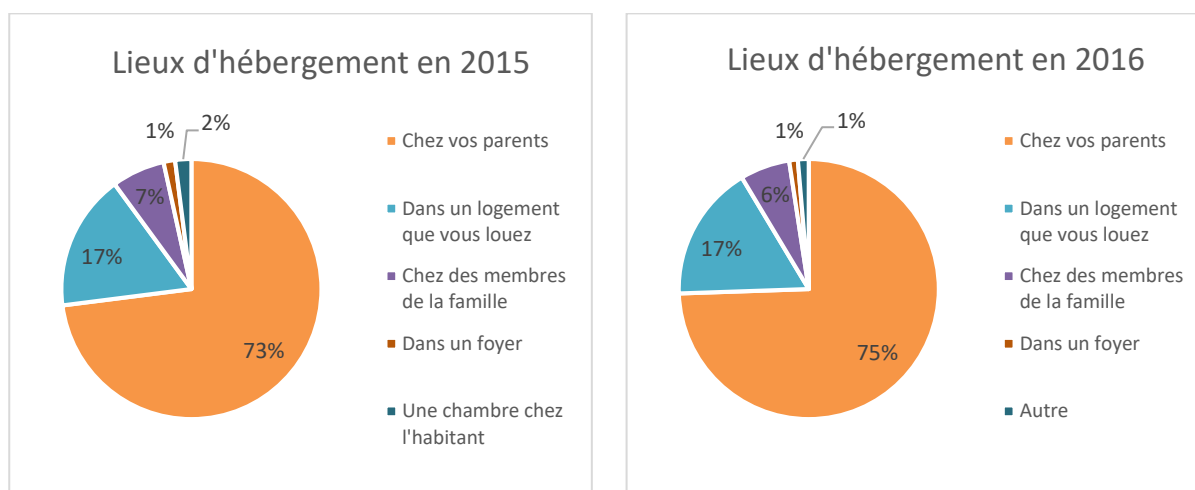
Les filles sont plus âgées à leur sortie du CFA en 2015 : plus de 23 ans en moyenne pour les filles alors que les garçons ont près de 22 ans. En 2016, la différence d'âge est moins accentuée entre filles et garçons.

1-2 Leur spécialité de formation

Quelle que soit l'année, la part des apprentis dans la catégorie des spécialités des services est sensiblement plus importante que celle des apprentis en spécialité de production. Néanmoins, il y a une très grande majorité de garçons dans la spécialité production (88%) contrairement à la spécialité des services où les filles sont plus nombreuses (56,5% en 2015 et 61% en 2016).

1-3 Leur lieu de résidence

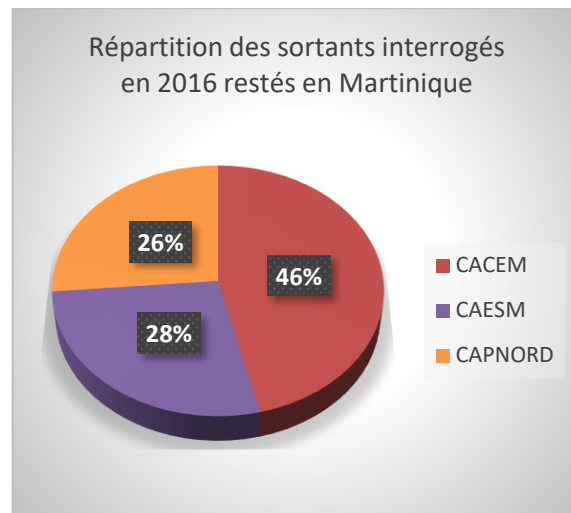
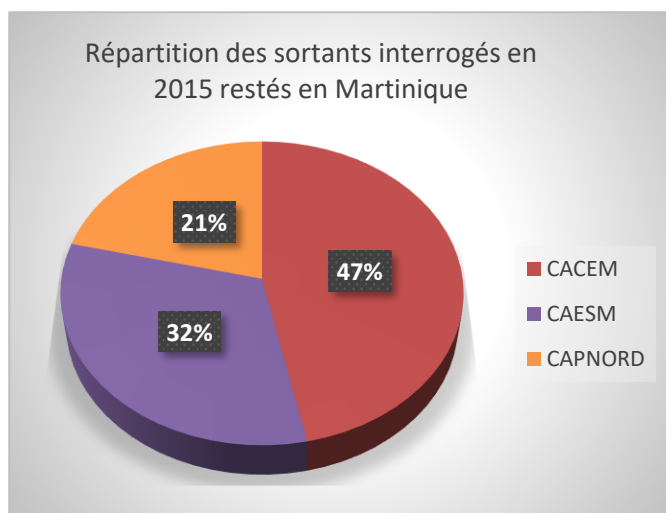
Près de trois quarts des apprentis ayant répondu à l'enquête résident chez leurs parents.



Géographiquement, 7 mois après avoir quitté le CFA, 8% des apprentis interrogés en 2015 vivent en métropole. En 2016, ils sont deux fois moins nombreux à vivre dans l'Hexagone.

Pour ceux qui sont restés en Martinique, près de la moitié réside sur le territoire de la CACEM (Communauté d'Agglomération du Centre de la Martinique).

En 2016, la proportion des apprentis résidant dans la Communauté d'Agglomération de l'espace sud de la Martinique (CAESM) a diminué au bénéfice de ceux qui vivent dans la Communauté d'Agglomération du Pays Nord Martinique (CAPNORD).



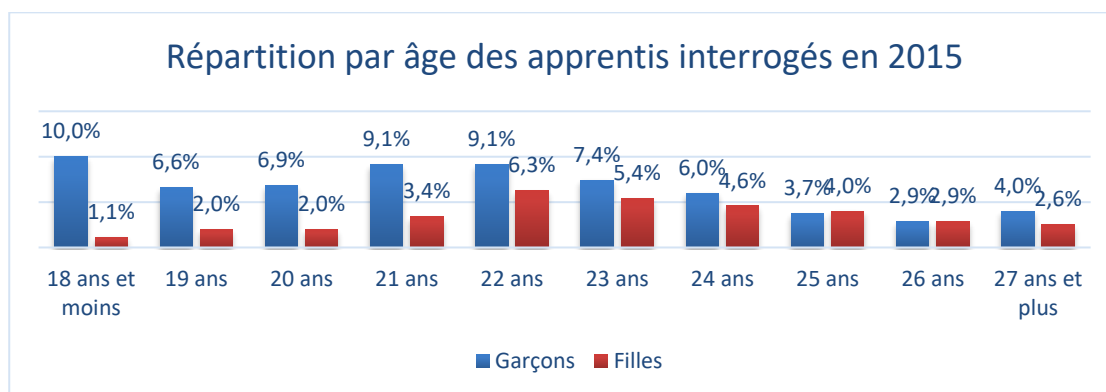
1-4 Déplacement « domicile/CFA des apprentis » sortant en fin de cursus

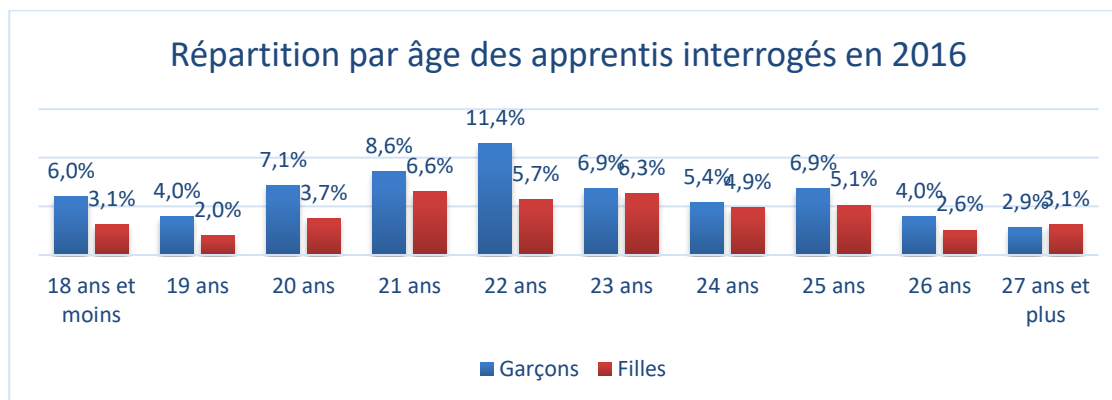
En 2016, les apprentis formés par les 4 CFA de Martinique (Fort-de-France, Ducos, Rivière-Salée et François) viennent des différentes communes du territoire de la Martinique.

Quel que soit le CFA, la majorité des apprentis est domicilié dans des communes assez proches de leur centre de formation.

Dans les 2 CFA accueillant un nombre plus élevé de jeunes (CFA Chambres de Métiers et de l'Artisanat et CFA Chambre de Commerce et d'Industrie de la Martinique), les apprentis en fin de cursus sont plus nombreux à effectuer des longs déplacements « domicile vers lieu de formation ».

1-5 Leur âge





La prédominance des apprentis garçons est plus marquée parmi les apprentis de moins de 23 ans.

L'âge moyen des apprentis à la fin du cursus est de plus de 22 ans, mais l'âge varie suivant le niveau du diplôme préparé.

Age moyen des apprentis en fonction du niveau

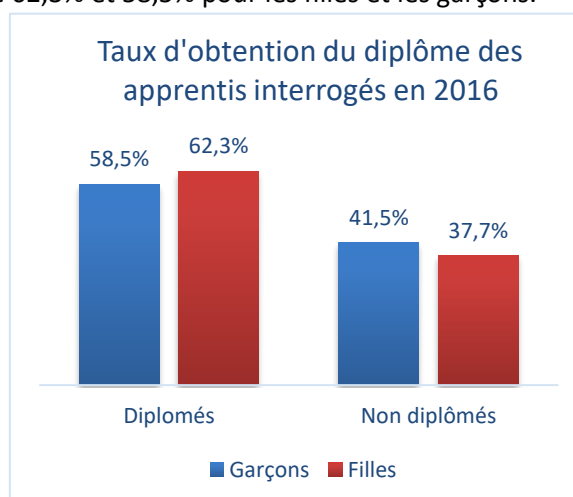
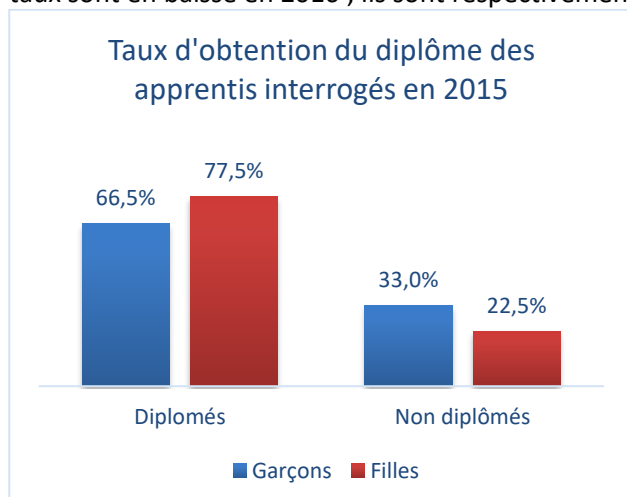
Diplôme préparé	Niveau I	Niveau II	Niveau III	Niveau IV	Niveau V
Age moyen des apprentis interrogés en 2015	26 ans et 2 mois	23 ans et 4 mois	22 ans et 11 mois	23ans	20 ans et 4 mois
Age moyen des apprentis interrogés en 2016	24 ans et 2 mois	23 ans et 8 mois	23 ans	22 ans et 9 mois	20 ans et 3 mois

2- Plus d'un jeune interrogé sur deux diplômé

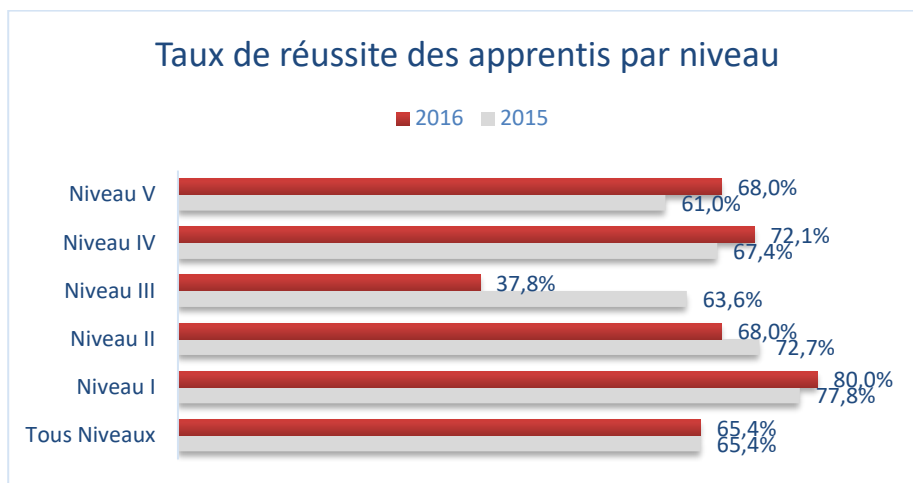
2-1 Les filles réussissent mieux que les garçons

Plus d'un apprenti sur deux a obtenu le diplôme préparé en CFA (70,3% des répondants 2015 et 60% des répondants 2016).

Parmi les apprentis diplômés ; les filles réussissent un peu mieux que les garçons : 77,5% des filles a obtenu le diplôme préparé tandis que chez les garçons le taux d'obtention du diplôme préparé est de 66,5%. Ces taux sont en baisse en 2016 ; ils sont respectivement de 62,3% et 58,5% pour les filles et les garçons.



2-2 De meilleurs taux de réussite pour certains diplômes

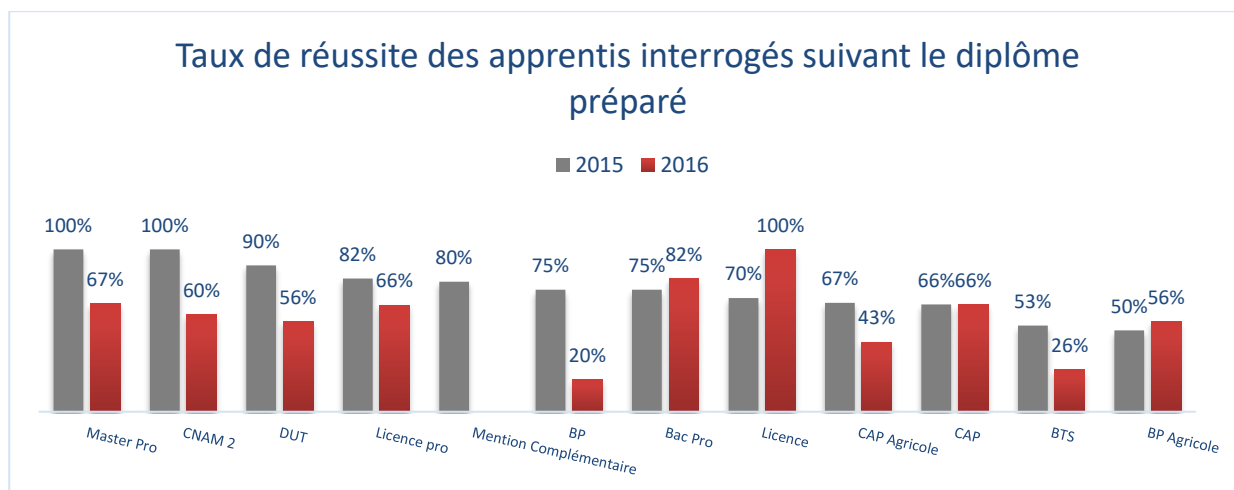


Entre 2015 et 2016, les taux de réussites sont en baisse hormis pour les apprentis en licence, BAC PRO et BP Agricole.

Le taux de réussite évolue en fonction du niveau de formation (sauf pour le niveau III) : ceux qui sortent de formation de niveau I ont un meilleur taux de réussite ; par exemple pour les diplômes suivants :

- MASTER PRO (100%) et diplôme du CNAM de niveau II (100%) pour les apprentis interrogés en 2015,
- Licence (100%) et BAC PRO (82,1%) pour les répondants de 2016.

Parmi les apprentis interrogés en 2015, les meilleurs taux de réussite concernent ceux qui ont préparé une formation de niveau I et II (master, CNAM 2).



3- La poursuite d'études

A l'issue de leur cursus en CFA, 22,3% des apprentis interrogés en 2015 poursuivent des études tandis que 77,7% des jeunes entrent dans la vie active.

En 2016, 16% des apprentis sont en poursuite d'étude contre 84% dans la vie active.

Les apprentis qui ne poursuivent pas d'étude sont considérés comme « sortants des CFA » et susceptibles de s'insérer dans le monde du travail.

II Les apprentis « sortants » des CFA

Le taux de réussite des sortants était de 61% en 2016, en baisse de 9 points par rapport à 2015 (70%). C'est en BTS que les taux de réussite sont globalement les moins bons.

Comme pour l'ensemble des apprentis :

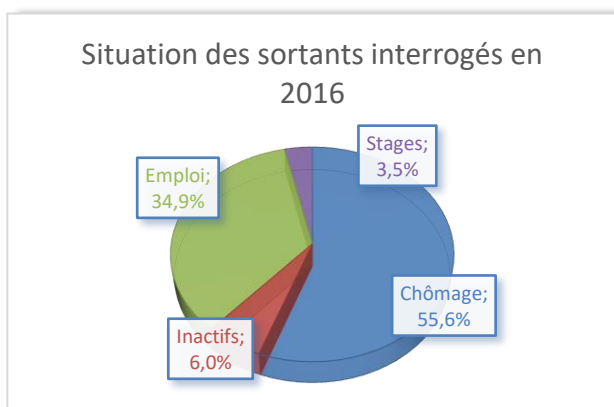
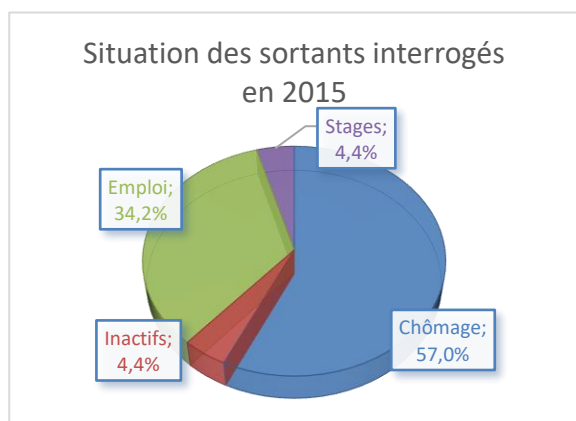
- Les sortants ont mieux réussi dans les formations de niveau supérieur (mis à part le niveau III),
- Ceux qui ont suivi une formation de niveau I réussissent mieux.

1- Plus de la moitié des sortants sont en recherche d'emploi

Sept mois après leur sortie du CFA, la situation professionnelle des sortants interrogés en 2016 est la suivante :

- 34.9 % ont trouvé un emploi (34.2% pour ceux interrogés en 2015)
- 55.6 % sont en recherche d'emploi (57.0% pour ceux interrogés en 2015)
- 6% sont en inactivité (4.4% pour ceux interrogés en 2015)
- 3.5% sont en stage (4.4% pour ceux interrogés en 2015)

Il n'y a pas eu de réelle évolution de la situation professionnelle des sortants en 2 ans.



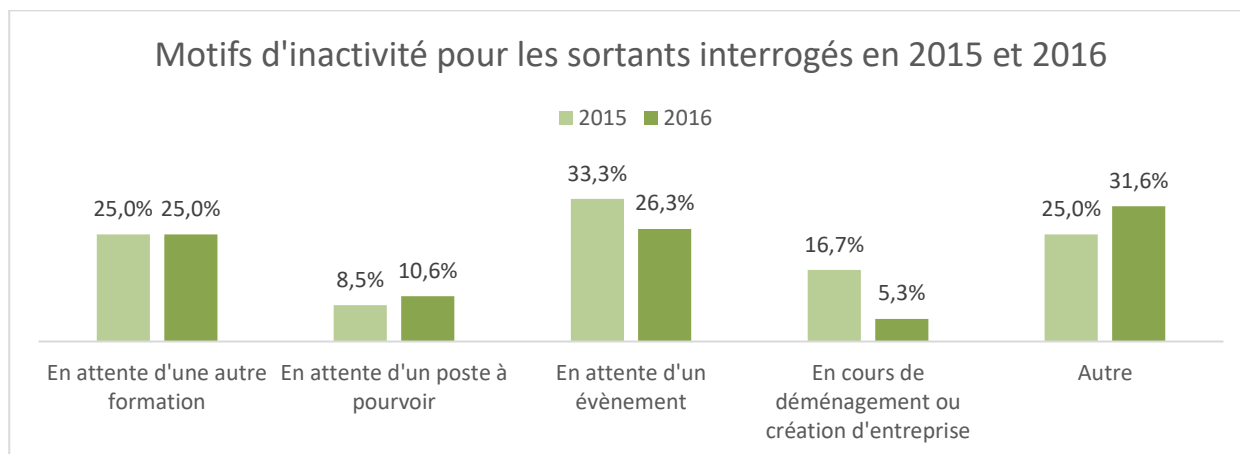
La situation des sortants par sexe reflète une meilleure insertion pour les femmes en 2015 contrairement à 2016. Parallèlement, le taux de chômage des hommes est supérieur à celui des femmes pour les 2 années.

	Situation des sortants en 2015				Situation des sortants en 2016			
	Emploi	Stage	Chômage	Inactivité	Emploi	Stage	Chômage	Inactivité
Homme	33,5%	4,5%	58,0%	4,0%	35,7%	3,2%	55,7%	5,4%
Femme	35,4%	4,2%	55,2%	5,2%	33,8%	4,2%	55,4%	6,9%

1-1 Les motifs d'inactivité

En 2016, les principaux motifs d'inactivité sont :

- L'attente d'un évènement (naissance, mariage, ...) : 26.3% (33.3% en 2015),
- L'attente d'un emploi : 10.6% (8.5% en 2015).
- Changement de domicile ou création d'entreprise : 5.3% (16.7% en 2015),



**Autre : création d'entreprise ; passage du permis, année sabbatique*

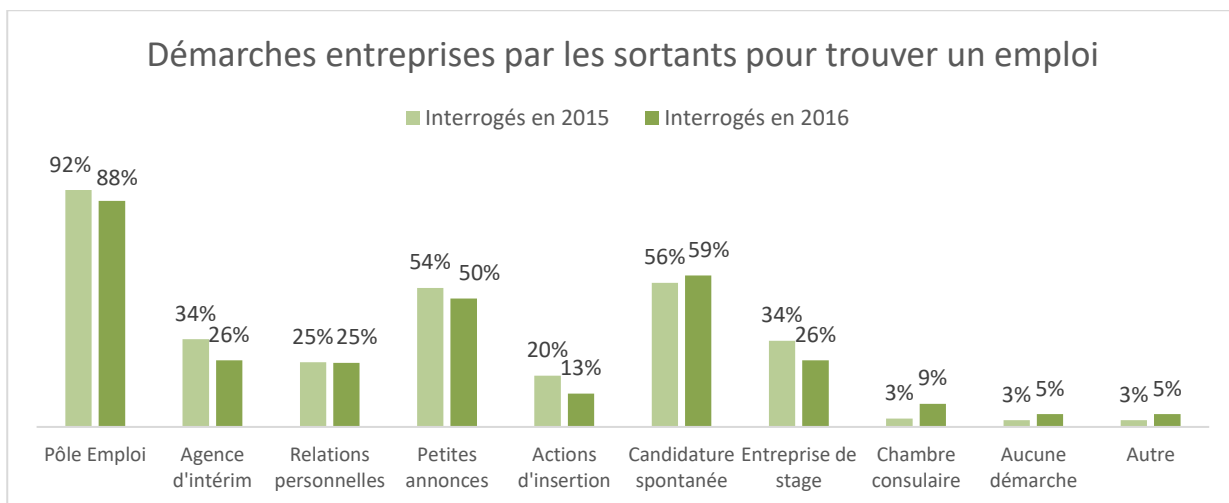
1-2 Les apprentis sont accompagnés à l'occasion de leur recherche d'emploi

Les apprentis en recherche d'emploi interrogés en 2015 et 2016 sont généralement en contact avec plusieurs organismes : Pôle Emploi (respectivement 92% et 88%), Mission Locale (31% et 40%).

Ils sont presque tous inscrits à Pôle Emploi (environ 90%). En plus de cette démarche, ils en combinent plusieurs autres :

- Envoi de candidatures spontanées,
- Consultation de petites annonces,
- Prise de contact avec une agence d'intérim ou une entreprise où ils ont effectué un stage,
- Intervention de relations personnelles,
- Participation à une action d'insertion.

Dans une moindre proportion, les autres organismes contactés sont : les chambres consulaires, le RSMA, LADOM ...

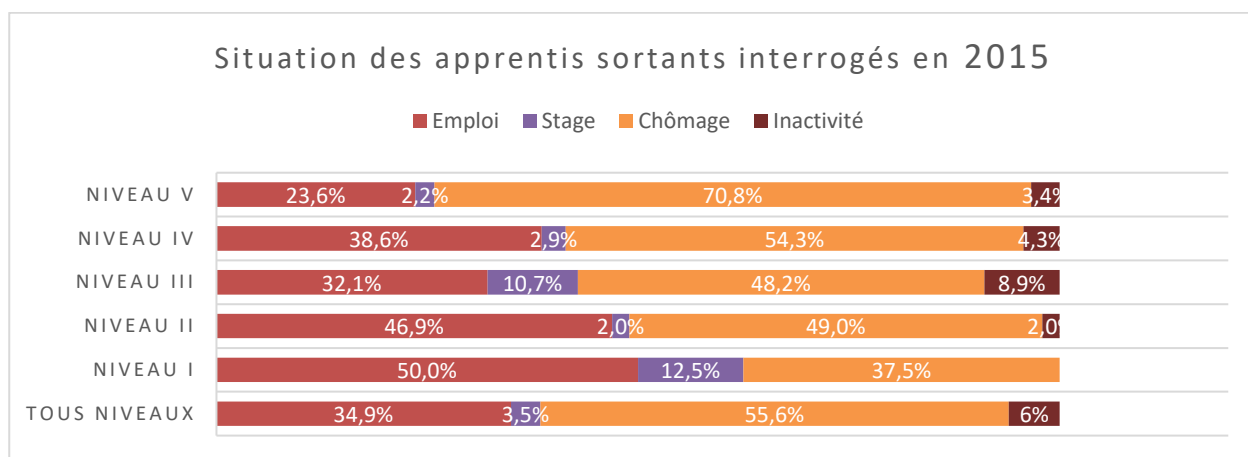


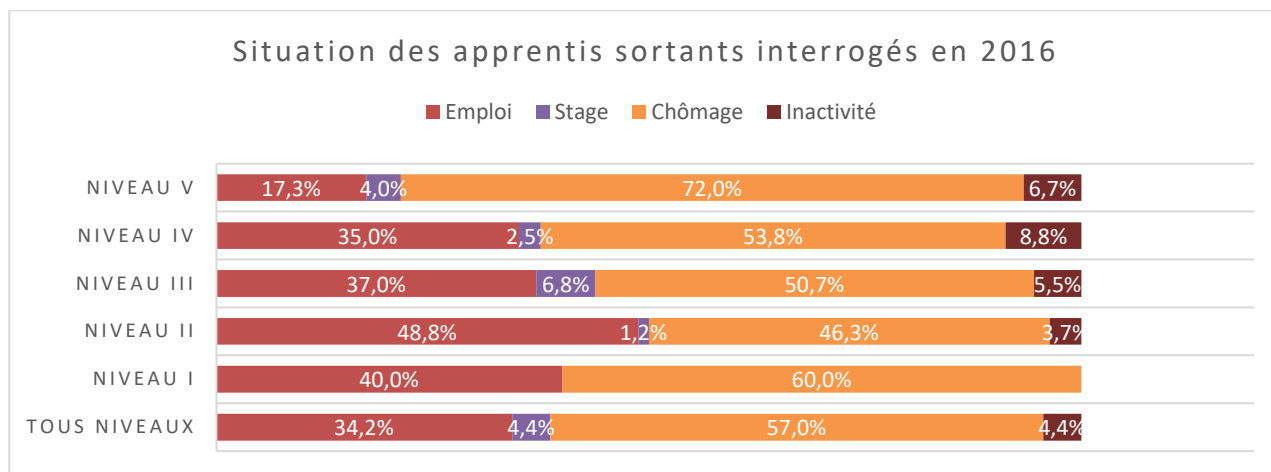
1-3 Le taux d'emploi des apprentis sortants

Le taux d'emploi des apprentis sortants interrogés en 2015 et 2016 est de 34% et le taux de chômage est respectivement de 57% et 55,6%.

De manière générale, le taux de chômage des sortants d'apprentissage diminue avec le niveau du diplôme préparé. Plus le niveau du diplôme est élevé et plus le taux de chômage est faible (à l'exception des diplômes de niveau II en 2015 et de niveau I en 2016)

Globalement, le taux d'emploi augmente avec le niveau de qualification du diplôme.





2- Quelle insertion professionnelle pour les sortants ?

En 2016 les apprentis sont généralement recrutés en qualité d'employé, en CDI, à temps plein.

La détention du permis de conduire a une influence sur l'insertion des apprentis : ceux qui ont le permis de conduire s'insère mieux ; 43% contre 34% pour l'ensemble des apprentis.

2-1 Des sortants essentiellement recrutés en contrat à durée déterminée et indéterminé

La proportion de sortant interrogé en 2015 ayant un CDD (51,6%) est plus importante que celle des sortants en CDI : 41,9%. Cette tendance est inversée en 2016.

La proportion des sortants en intérim a diminué entre 2015 et 2016, contrairement à celle des sortants en contrats aidés.

Types de contrats proposés aux apprentis ayant trouvé un emploi

Type de contrat	Part des sortants interrogés en 2015	Part des sortants interrogés en 2016
CDD	51,6%	37,2%
CDI	41,9%	42,7%
Contrat d'intérim	7,15%	2,7%
Autre contrat aidé	4,3%	10,9%
Engagé dans l'armée	3,2%	0,9%
Installé à mon compte	2,2%	0,9%
Contrat de professionnalisation	1,1%	3,6%
Fonctionnaire ou agent public	1,1%	0,9%
Aide familial	1,1%	0%
Tous types de contrat	100%	100%

2-3 Des apprentis employés à temps plein avec un salaire mensuel moyen en baisse en 2016.

79% des apprentis sont employés à temps plein (17,4% temps partiel supérieur à un mi-temps et 2, 8% temps partiel inférieur à un mi-temps) avec un salaire mensuel moyen respectivement de 1256 € et 1164 € net pour les sortants interrogés en 2015 et 2016.

Parmi les apprentis sortants en emploi 2/3 sont des hommes. Leur salaire est supérieur de 100€ net à celui des femmes.

Le salaire moyen des sortants interrogés en 2015 est sensiblement supérieur pour les apprentis en emploi dans une entreprise de 10 à 49 salariés (1333€). En ce qui concerne les sortants interrogés en 2016, les plus hauts salaires (1279€). Sont octroyés PAR les entreprises de 50 salariés et plus.

2-4 Des apprentis recrutés en qualité d'employé, par des entreprises du secteur privé

La grande majorité des sortants en emploi relève de la classification professionnelle des employés (71% des sortants interrogés en 2015 et 64% des sortants interrogés en 2016). Les autres classifications (manœuvre, ouvrier, technicien, agent polyvalent) représentent moins de 15%.

Les sortants en emploi sont majoritairement recrutés dans le secteur privé (81.7% des sortants interrogés en 2015 et 79.1% des sortants interrogés en 2016). Les emplois proposés dans la fonction publique sont essentiellement des contrats à durée déterminée : 71,4% et 37,5% respectivement pour les sortants interrogés en 2015 et 2016. En 2016 la catégorie « Autre », est constituée d'une part importante de contrats aidés.

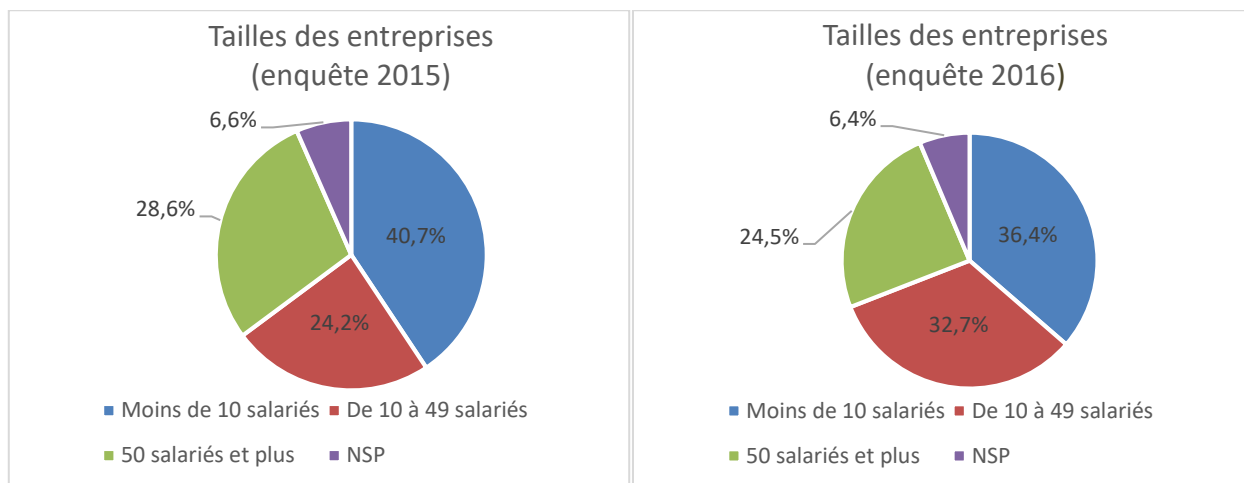
Répartition des apprentis employés par secteur et par type de contrat

Sortants interrogés en 2015	CDI	CDD	Autres (Contrat aidés)	Part (%)
Entreprise privée	31,6%	51,3%	17,1%	81,7%
Entreprise publique (EDF, SNCF, La Poste, ...)	16,7%	50,0%	33,3%	6,5%
Fonction publique (Etat, collectivités locales, hôpitaux)	0,0%	71,4%	28,6%	7,5%
Part (%)	28,1%	52,8%	19,1%	100%

Sortants interrogés en 2016	CDI	CDD	Autres (Contrat aidés)	Part (%)
Entreprise privée	49,4%	36,8%	13,8%	93,5%
Entreprise publique (EDF, SNCF, La Poste, ...)	28,6%	42,9%	28,6%	15,1%
Fonction publique (Etat, collectivités locales, hôpitaux)	0,0%	37,5%	62,5,0%	8,6%
Part (%)	52,8%	46,1%	23,6%	100%

2-5 Les apprentis embauchés majoritairement par les très petites entreprises

40,7% des entreprises qui embauchent des apprentis sont des entreprises de petite taille (moins de 10 salariés). La proportion de très petites entreprises recrutant des apprentis est cependant en diminution de 4.3 points en 2016. Dans le même temps, la part des entreprises de 10 à 49 salariés a augmenté de 6.5 points.



2-6 Certaines branches plus favorables au recrutement

14.6% des apprentis interrogés en 2015 travaillent dans la branche d'activité de l'hôtellerie, restauration et 11,2% dans la branche « services aux particuliers ». Parmi les sortants interrogés en 2016, 15.7% d'entre eux sont embauchés dans les branches services aux particuliers et 15,7% dans les services aux entreprises.

Part des branches d'activité dans l'emploi

Branches d'activité	2015 (%)	2016 (%)
Hôtellerie, restauration	14,6%	9,3%
Services aux particuliers	11,2%	15,7%
Industrie mécanique, électricité, métallurgie	9,0%	2,8%
Autres branches	9,0%	3,7%
Transport	7,9%	4,6%
Immobilier, commerce	7,9%	11,1%
Agriculture	6,7%	4,6%
Bâtiment du gros œuvre et travaux publics	6,7%	4,6%
Industries agro-alimentaires	6,7%	3,7%
Services aux entreprises	6,7%	15,7%
Enseignement, santé	5,6%	6,5%
Autres industries	2,2%	1,9%

Administration ou collectivité territoriale	2,2%	11,1%
Bâtiment du second œuvre	1,1%	5,6%
Réparation automobile	1,1%	6,5%
Banques, assurances	1,1%	1,9%
Toutes branches d'activité	100%	100%

Quelle que soit l'année, ce sont principalement les branches en rapport avec les services qui embauchent le plus : Services aux particuliers, Services aux entreprises, Immobilier, commerce, Administration ou collectivité territoriale.

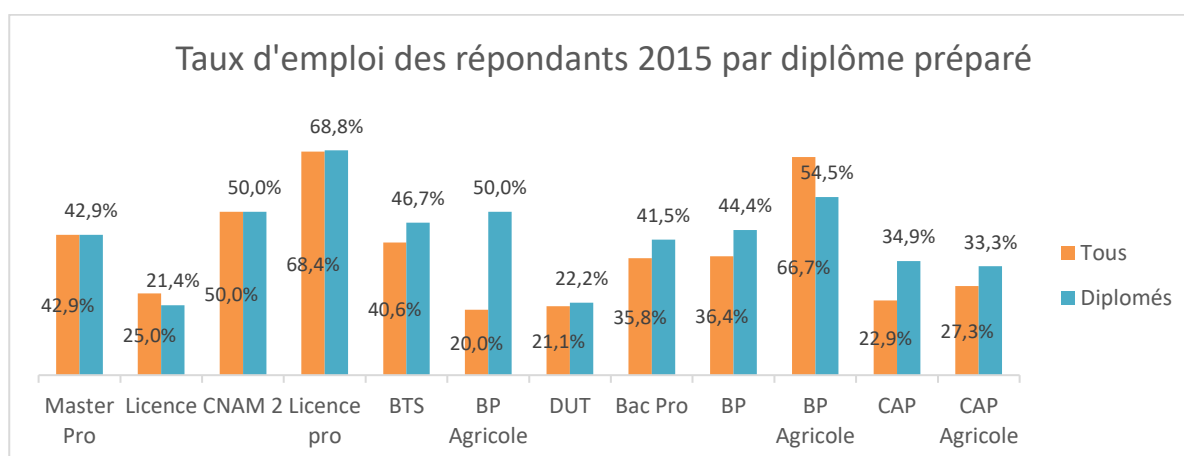
3- Certaines formations et spécialités plus porteuses d'emploi

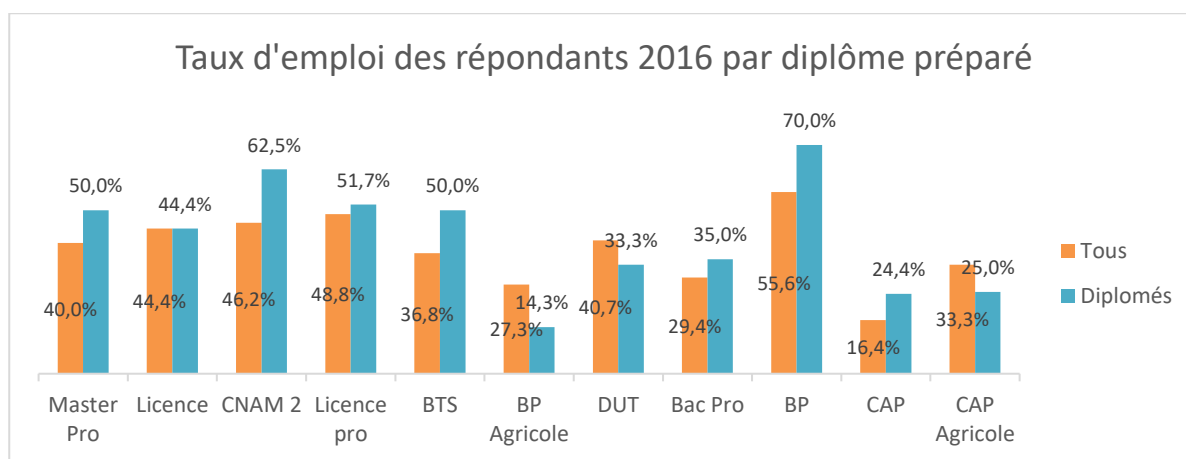
Le taux d'emploi est fonction de la formation suivie et de l'obtention du dernier diplôme. Et pour une même spécialité de formation, il varie d'une année à l'autre.

Globalement les apprentis ayant obtenu leur diplôme s'insèrent mieux. Cependant l'insertion ne dépend pas de l'obtention du diplôme pour les sortants de CAP agricole, de BP agricole, de DUT, licence.

Les meilleurs taux d'emploi (supérieur ou égale à 50%) concernent les apprentis ayant obtenu les diplômes suivants : licence professionnelle, CNAM de niveau II, le BP agricole.

61,3% des sortants non diplômés interrogés en 2016 sont au chômage (72% l'année précédente) et 29% sont en emploi (19.9% en 2015) : le taux d'emploi des non diplômés interrogés est en progression en 2016.



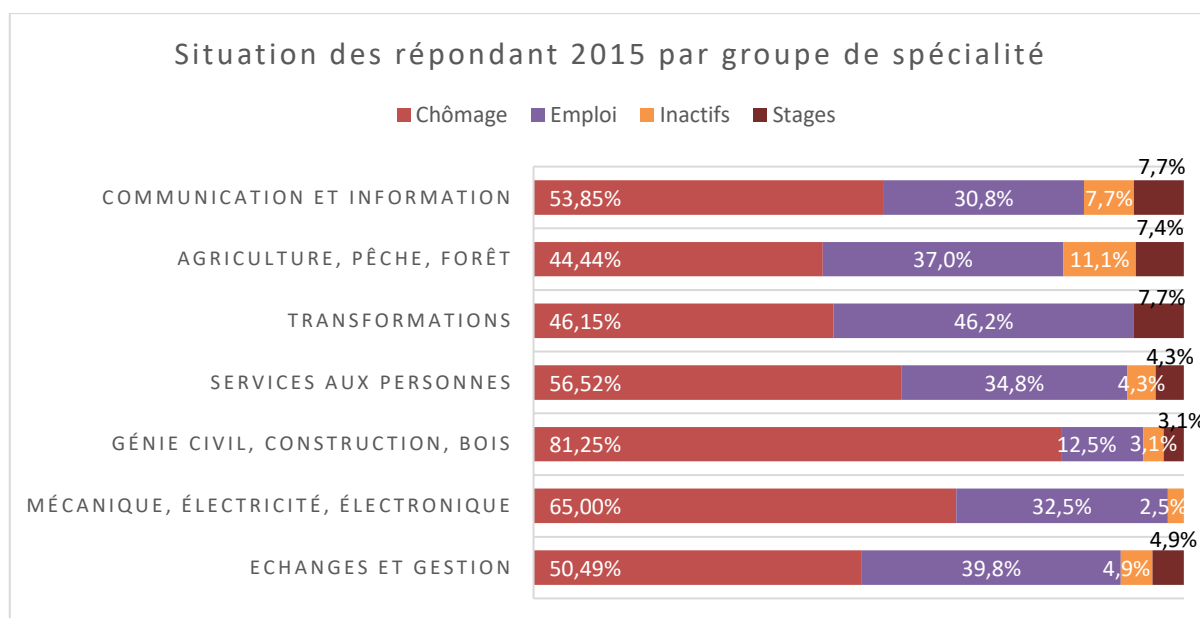


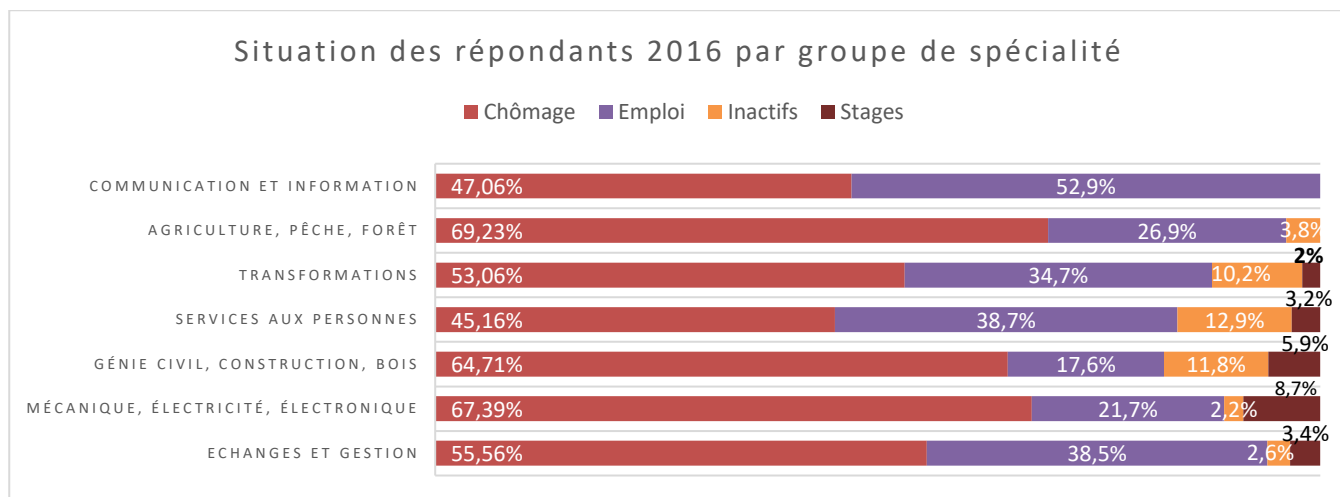
Parmi les sortants interrogés en 2015, la proportion de chômeurs est particulièrement importante dans la spécialité génie civil, construction, bois (plus de 80% de chômage). Les autres spécialités les plus touchées sont « mécanique, électricité et électronique », « service aux personnes », « communication et information » et « échanges et gestion ».

En ce qui concerne les sortants interrogés en 2016, la proportion de chômeurs est plus élevée dans la spécialité « Agriculture, Pêche et Forêt » (près de 70%).

Entre les deux années, la spécialité Génie Civil, Construction, Bois connaît une diminution de la proportion d'apprentis chômeurs d'environ 15 points. A l'inverse, l'Agriculture, Pêche et Forêt connaît une augmentation de la proportion de chômeur de 15 points également.

Les meilleurs taux d'emploi sont observés dans les spécialités « transformation » (46.2%) pour les apprentis interrogés en 2015 et communication pour ceux interrogés en 2016 (52,9%).





Pour les 2 années, quel que soit le groupe de spécialité, la part des inactifs reste inférieure 13%.

La proportion des apprentis en stage est encore moins importante (moins de 9%) toutes spécialités confondues.

Les apprentis interrogés ont généralement une bonne opinion de leur formation

Les apprentis enquêtés ont généralement une bonne opinion de leur formation, plus des trois-quarts d'entre eux la considèrent comme satisfaisante ou très satisfaisante. De même, la formation suivie correspond à leur vœu d'orientation (environ 80%).

Cependant, près d'un quart des apprentis indique qu'ils n'ont pas obtenu assez d'information leur permettant de choisir leur orientation.

Enfin, une très grande majorité d'entre eux plébiscitent les stages ou les formations en entreprise.

PRINCIPES ET DEFINITIONS

🔗 *Enquête IPA (Enquête sur l'insertion Professionnelle des Apprentis)*

Objectif : connaître le devenir des jeunes apprentis.

Principes : Le Ministère de l'Education Nationale réalise chaque année l'enquête IPA (Insertion Professionnelle des Apprentis) auprès des jeunes sortis d'un Centre de Formation d'Apprentis (CFA). Cette enquête a pour objectif d'identifier le devenir professionnel des apprentis sept mois après leur sortie de formation en apprentissage. Les formations technologiques et professionnelles dispensées sont concernées par l'enquête.

Champ de l'étude au 1^{er} février :

Sont ainsi interrogés les apprentis ayant préparé des diplômes de niveaux infrabac à supérieur (CAP, BP, baccalauréat, BTS, licence etc.). Sont observés les apprentis des 4 CFA de Martinique, sortis en 2014 et 2015, et interrogés au 1^{er} février de l'année suivante.

- en 2015 : 859 apprentis en fin de cursus en 2014 ont été interrogés (questionnaires papiers et/ou relances téléphoniques ; 350 apprentis y ont répondu,

- en 2016 : 933 apprentis en fin de cursus en 2015 ont été interrogés (questionnaires papiers et/ou relances téléphoniques ; 375 apprentis y ont répondu.

Au total sur les deux années 1792 apprentis en fin de cursus ont été interrogés, 725 y ont répondu.

Partenariat :

Le Rectorat et l'AGEFMA-OREF se sont associés pour réaliser et publier les résultats des enquêtes IPA.

Ce partenariat entre le Rectorat de Martinique et l'AGEFMA-OREF a permis d'améliorer le taux de réponse à cette enquête IPA afin d'analyser l'insertion dans la vie active des jeunes qui ont quitté les centres de formation d'apprentis en 2014 et 2015.

🔗 **Définitions :**

Taux d'emploi : rapport entre effectifs en emploi et l'ensemble des sortants (donc y compris les inactifs).

Niveau V : formation de second cycle court professionnel (CAP, BEP, Mention complémentaire de niveau V, Brevet professionnel agricole de niveau V).

Niveau IV : formation de type Mention complémentaire de niveau IV, brevet professionnel, brevet de technicien, baccalauréat professionnel, baccalauréat technologique.

Niveau III : Formation en Bac+2.

Niveaux II et I : formation de 2nd ou 3^{ème} cycle universitaire ou diplôme de grande école.